

Государственное профессиональное образовательное учреждение  
«Сибирский колледж сервиса и технологий»

РАЗРАБОТАНО

Заместитель директора по УПР/  
председатель экзаменационной  
комиссии ГПОУ СКСТ

О.В. Блех   
«01» 03 2024 г.

УТВЕРЖДАЮ

Директор/председатель  
приемной комиссии ГПОУ СКСТ  
О.П. Ижмулкин 

«01» 03 2024 г.



**ПРЕДВАРИТЕЛЬНЫЕ (ПРИМЕРНЫЕ) ЗАДАНИЯ И ФОРМА ПРОВЕДЕНИЯ  
ВСТУПИТЕЛЬНЫХ ИСПЫТАНИЙ (ПО РИСУНКУ)**

В соответствии с перечнем вступительных испытаний при приеме на обучение по образовательным программам среднего профессионального образования по специальностям, требующим у поступающих наличия определенных творческих способностей в ГПОУ «Сибирский колледж сервиса и технологий» проводятся вступительные испытания по рисунку, при приеме на обучение по следующим специальностям среднего профессионального образования:

29.02.10 «Конструирование, моделирование и технология изготовления изделий легкой промышленности (по видам)»

42.02.01 «Реклама»

43.02.17 «Технологии индустрии красоты»

54.02.01 «Дизайн (по отраслям)»

54.02.02 «Декоративно-прикладное искусство и народные промыслы (по видам)»

Вступительное испытание проводится в форме экзамена по рисунку, с целью выявления у поступающих творческих способностей. Результаты по вступительному испытанию оцениваются по зачетной системе (зачет/не зачет). Прохождение вступительных испытаний подтверждает наличие у поступающих определенных творческих способностей и психологических качеств, необходимых для обучения по соответствующим образовательным программам.

Поступающий имеет право подать в апелляционную комиссию письменное апелляционное заявление о нарушении, по его мнению, установленного порядка проведения испытания, и (или) несогласии с его (их) результатами.

**Содержание экзаменационного задания по рисунку**

Поступающему предлагается выполнить рисунок-эскиз с учетом законов перспективы простым карандашом (графитовый грифель), либо цветными карандашами, фломастерами и/или маркерами.

Рисунок оценивается как художественное целое, а не отдельные его составляющие. На выполнение задания отводится **2 академических часа**. Работа ведется на листах формата А4 (21х30 см), выдаваемых приемной комиссией по каждому направлению и снабженных штампом колледжа.

На экзаменационном листе указывается дата, фамилия, имя и отчество экзаменуемого.

**Примерное задание творческого вступительного испытания по рисунку  
по специальности 29.02.10 «Конструирование, моделирование и технология  
изготовления изделий легкой промышленности (по видам)»**

**Задание:**

Абитуриенту необходимо выполнить графический эскиз модели платья простым карандашом (вид спереди и сзади) на шаблоне женской фигуры (см. Приложение А).

**Критерии оценки экзаменационной работы**

Оценка за рисунок ставится по зачетной системе (зачет/не зачет).

**Зачет:**

Графический эскиз должен отвечать следующим требованиям:

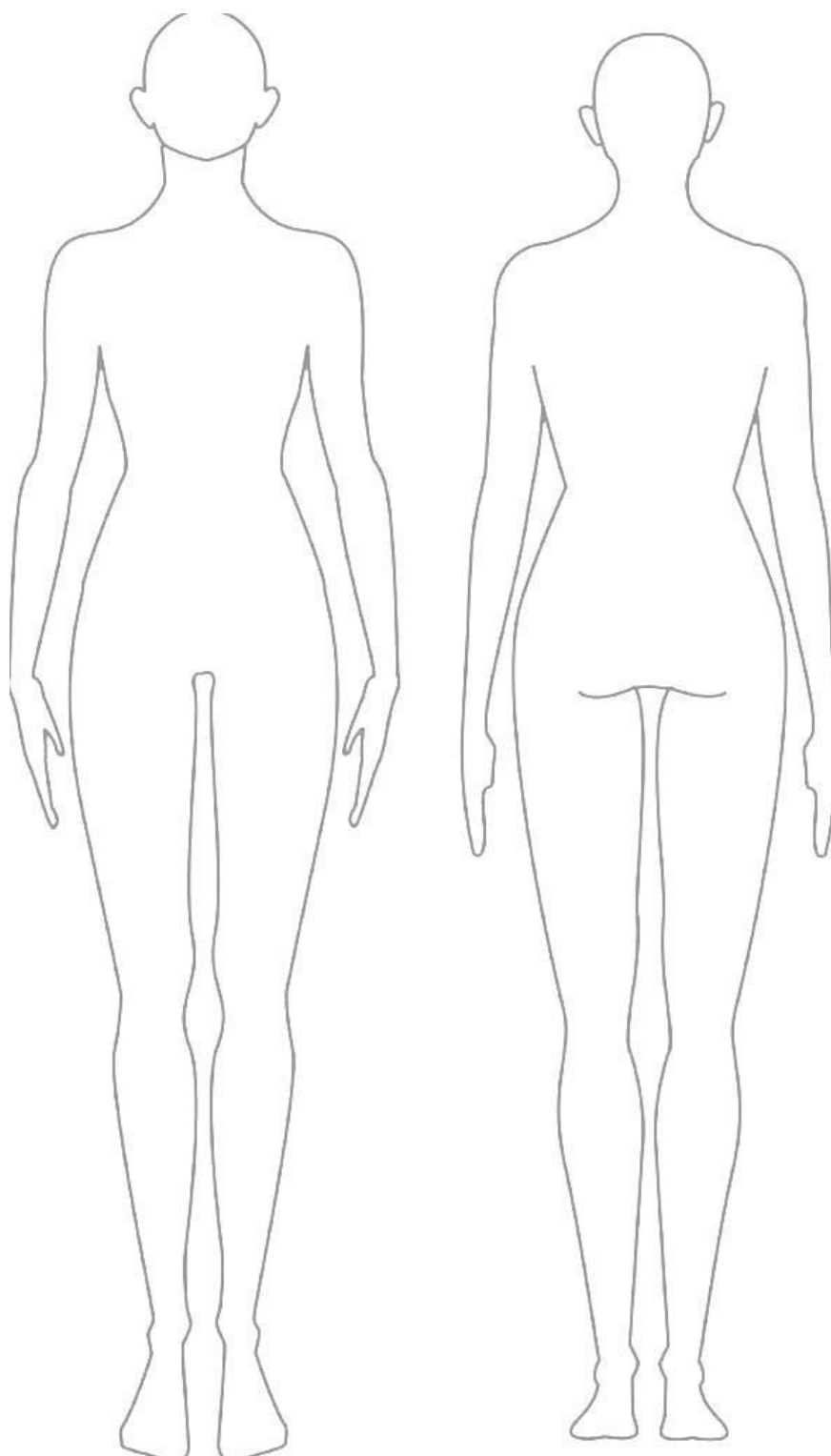
- презентация страницы должна быть аккуратная и опрятная;
- графическое изображение высокого качества, линии четкие;
- эскиз точно демонстрирует детали и модельные линии платья;
- правильность изображения деталей платья (воротник, рукава, карманы, декоративные элементы и т.д.);
- пропорции в модели платья спереди соответствуют пропорциям модели сзади; креативность модели;
- дизайн демонстрирует понимание свойств материала, из которого предполагается изготовление платья.

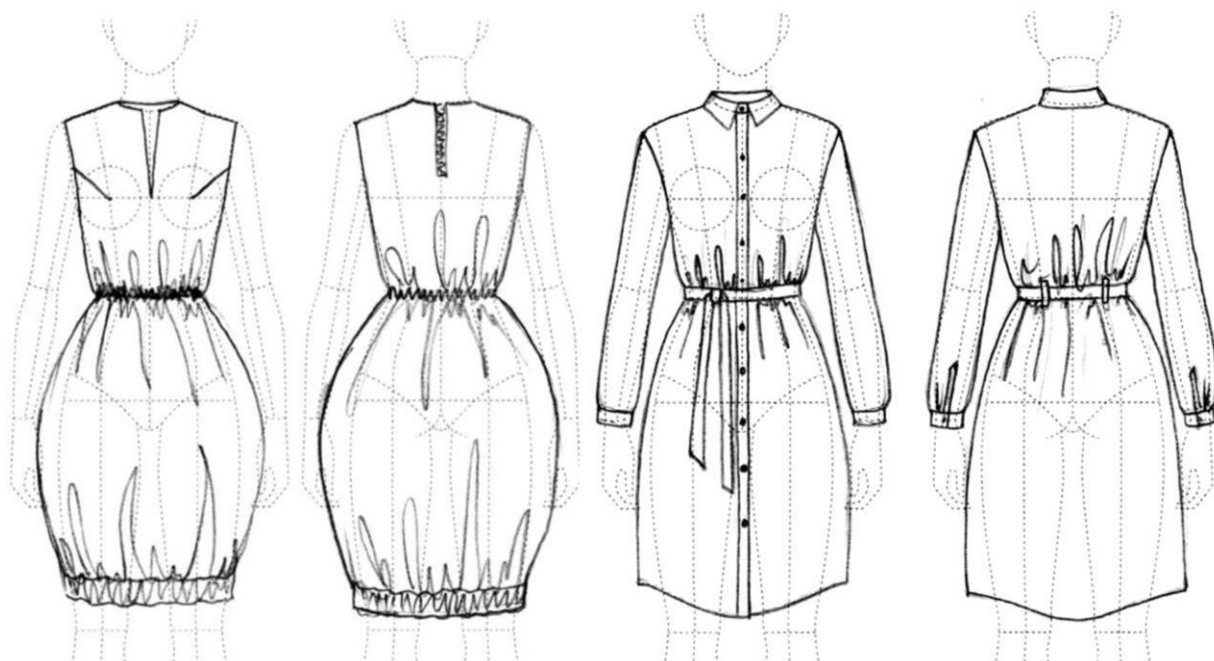
Примеры изображения технических эскизов моделей одежды (см. Приложение Б).

**Не зачет:**

- графическое изображение не высокого качества, линии не четкие;
- эскиз не демонстрирует детали и модельные линии платья;
- не правильно изображены детали платья (воротник, рукава, карманы, декоративные элементы и т.д.);
- пропорции в модели платья спереди не соответствуют пропорциям модели сзади;
- дизайн не демонстрирует понимание свойств материала, из которого предполагается изготовление платья.

ФИО: \_\_\_\_\_





## **Примерное задание творческого вступительного испытания по рисунку по специальности 42.02.01 «Реклама»**

В любой сфере деятельности слоган или девиз – это фраза или группа слов, скомбинированных специальным образом, которая идентифицирует продукт, компанию ту или иную миссию/посыл. В большинстве случаев это своеобразная формулировка миссии.

Слоганы нужны компаниям/организациям по той же причине, что и логотипы: **для рекламы**. Логотипы – визуальное представление бренда, а слоган – звуковое и/или текстовое. Оба формата призваны привлекать внимание потребителя: их проще понять и запомнить, чем название продукта или компании.

Цель любого слогана – донести до потребителя сообщение бренда и запомниться.

Логотип — это символ, который является олицетворением образа компании/предприятия и является одним из главных отличительных знаков среди конкурентов. Это значок, который может плотно засесть в подсознании потенциального клиента и сделать любую компанию узнаваемой.

### **Задание:**

Выполните рисунок логотипа на заданную тему в пределах указанного на листе пространства и сформируйте для выбранной темы слоган/ны. Варианты тем указываются экзаменатором из ниже представленного перечня вариантов.

При разработке композиции логотипа рекомендуется:

- а) использовать графические элементы, цифры или буквы, различные шрифты, а иногда и комбинированный вариант;
- б) использовать две или три базовые формы, которые хорошо читаемы;
- в) грамотно подбирать цветовую гамму, соответствующую заданной теме;
- г) использовать модульную сетку. Рекомендуется применять цветные карандаши и/или фломастеры/маркеры.

Варианты тем:

1. Семья.
2. Молодость.
3. Здоровый образ жизни.
4. Студенчество, Сибирский колледж сервиса и технологий (СКСТ).
5. Счастье.
6. Торговля.
7. Свободна тема.

### **Критерии оценки экзаменационной работы**

Оценка за рисунок ставится по зачетной системе (зачет/не зачет).





#### **Зачет:**

- Благоприятное общее впечатление (общий уровень работы и качество выполнения работы на хорошем и выше уровнях; эстетическое и эмоционально положительное ощущение от работы; чистота выполнения работы; ярко выраженная смысловая часть).
- Соответствие работы и составляющих ее элементов исходной заданной теме.
- Наличие сложности в работе (наличие сложных элементов в технике выполнения работы).
- Работа отвечает всем композиционным принципам.

### Не зачет:

- Не благоприятное общее впечатление (общий уровень работы и качество выполнения работы на удовлетворительном и ниже уровнях; эстетическое и эмоциональное ощущение от работы отсутствует; работа выполнена не аккуратно; смысловая часть не прослеживается).
- Работа и ее составляющие элементы не соответствуют исходной заданной теме.
- Работа выполнена в простой манере, без применения сложных элементов.
- Работа отвечает не всем композиционным принципам или не отвечает композиционным принципам.

### Примеры популярных слоганов и логотипов

Логотип	Слоган
 <b>HONDA</b>	Рожден, чтобы быть лидером. Драйв твоей жизни.
	Бери от жизни все!
	Райское удовольствие!
	Skittles: попробуй радугу
	Здесь живет творчество!

## **Примерное задание творческого вступительного испытания по рисунку по специальности 43.02.17 «Технологии индустрии красоты»**

### **Задание:**

Нарисуйте на шаблоне (Приложение В) с помощью цветных карандашей/фломастеров/маркеров предложенный вид образа (прическу, макияж и орнамент или узор для ногтей).

Вариант образа указывается экзаменатором из ниже представленного перечня вариантов.

При выполнении рисунка прически Вы можете использовать различные элементы – «конский» хвост, косы, пучок, локоны и т.д., также можете в прическе применять различные элементы (украшения, фату, вуали, дреды, этно- косы и т.д.). Возможно использование элементов фейс-арта (росписи на лице). Орнамент или узор ногтей должен соответствовать предложенному экзаменатором образу.

Варианты образа:

1. Образ «Невеста»
2. Вечерний образ
3. Образ в стиле «Авангард»
4. Образ восточной красавицы
5. Образ 60х годов XX века
6. Образ в стиле «Милитари»
7. Образ по мотивам «Екатерина Великая»
8. Этнический образ
9. Образ сказочного персонажа
10. Образ в стиле «Фэнтези»

### **Критерии оценки экзаменационной работы**

Оценка за рисунок ставится по зачетной системе (зачет/не зачет).

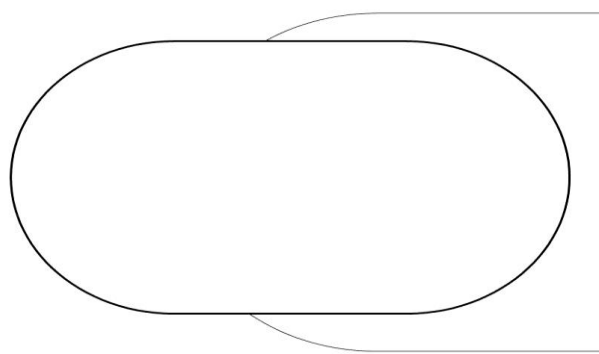
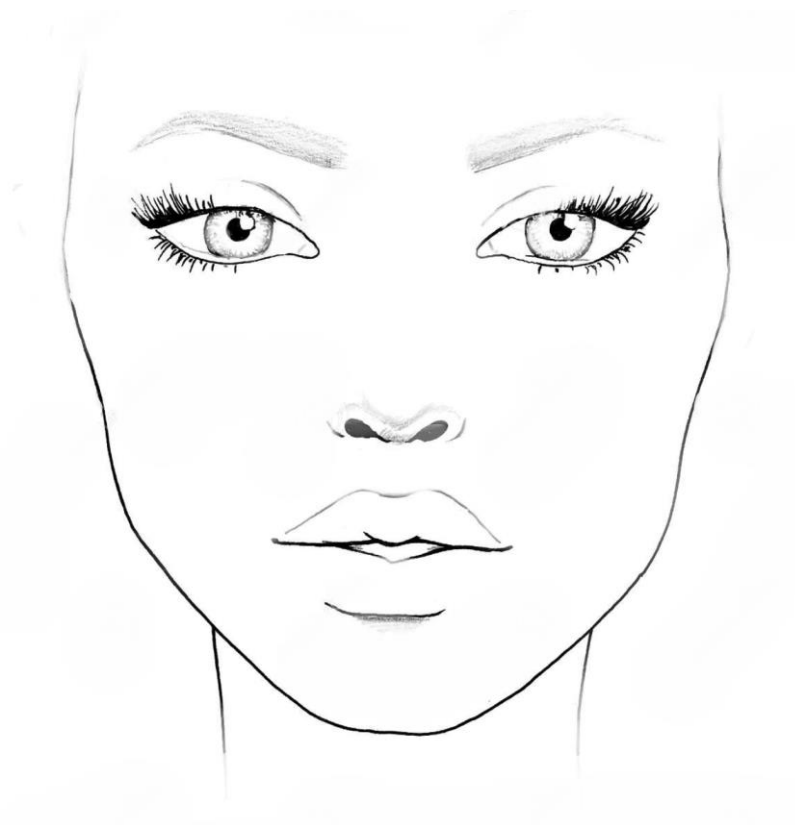
#### **Зачет:**

- Благоприятное общее впечатление (общий уровень работы и качество выполнения работы на хорошем и выше уровнях; эстетическое и эмоциональное ощущение от работы; чистота выполнения работы).
- Соответствие работы и составляющих ее элементов исходной заданной теме.
- Наличие сложности в работе (наличие сложных элементов в технике выполнения работы).
- Гармоничность композиции.

#### **Не зачет:**

- Не благоприятное общее впечатление (общий уровень работы и качество выполнения работы на удовлетворительном и ниже уровнях; эстетическое и эмоциональное ощущение от работы отсутствует; работа выполнена не аккуратно).
- Работа и ее составляющие элементы не соответствуют исходной заданной теме.
- Отсутствует гармоничность композиции.

ФИО: \_\_\_\_\_





## **Примерное задание творческого вступительного испытания по рисунку по специальности 54.02.01 «Дизайн (по отраслям)»**

**Логотип** — это символ, который является олицетворением образа компании/предприятия и является одним из главных отличительных знаков среди конкурентов. Это значок, который может плотно засесть в подсознании потенциального клиента и сделать любую компанию узнаваемой.

### **Задание:**

Выполните рисунок логотипа на заданную тему в пределах указанного на листе пространства (Приложение Г). Варианты тем указываются экзаменатором из ниже представленного перечня вариантов.

При разработке композиции логотипа рекомендуется:

а) использовать графические элементы, цифры или буквы, различные шрифты, а иногда и комбинированный вариант;

б) использовать две или три базовые формы, которые хорошо читаемы;

в) грамотно подбирать цветовую гамму, соответствующую заданной теме;

г) использовать модульную сетку.

Рекомендуется применять цветные карандаши и/или фломастеры/маркеры.

Варианты тем:

1. Россия
2. Мир во всём мире
3. Кино
4. Спорт
5. Семья
6. Защита окружающей среды
7. Моя мечта
8. Наследие поколений
9. Детство
10. Молодость

### **Критерии оценки экзаменационной работы**

Оценка за рисунок ставится по зачетной системе (зачет/не зачет).

#### **Зачет:**

- Благоприятное общее впечатление (общий уровень работы и качество выполнения работы на хорошем и выше уровнях; эстетическое и эмоционально положительное ощущение от работы; чистота выполнения работы; ярко выраженная смысловая часть).

- Соответствие работы и составляющих ее элементов исходной заданной теме.

- Наличие сложности в работе (наличие сложных элементов в технике выполнения работы).

- Работа отвечает всем композиционным принципам.

#### **Не зачет:**

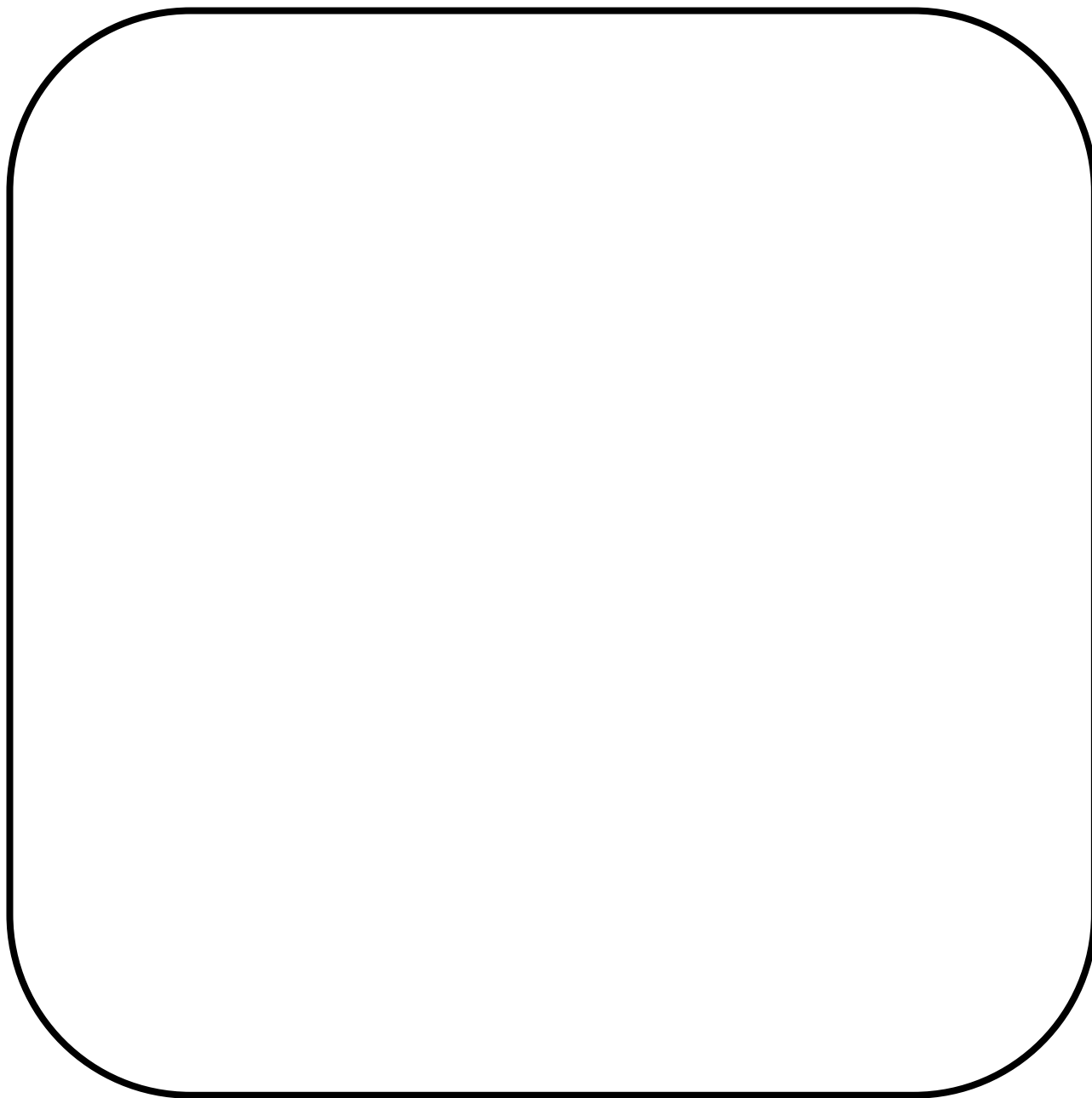
- Не благоприятное общее впечатление (общий уровень работы и качество выполнения работы на удовлетворительном и ниже уровнях; эстетическое и эмоциональное ощущение от работы отсутствует; работа выполнена не аккуратно; смысловая часть не прослеживается).

- Работа и ее составляющие элементы не соответствуют исходной заданной теме.

- Работа выполнена в простой манере, без применения сложных элементов.

- Работа отвечает не всем композиционным принципам или не отвечает композиционным принципам.

ФИО: \_\_\_\_\_



**Примерное задание творческого вступительного испытания по рисунку  
по специальности 54.02.02. «Декоративно-прикладное искусство и народные промыслы  
(по видам)»**

**Задание:**

Абитуриенту необходимо нарисовать натюрморт в графике.

При выполнении работы абитуриент может применять цветные карандаши и/или фломастеры/маркеры.

**Критерии оценки экзаменационной работы**

Оценка за рисунок ставится по зачетной системе (зачет/не зачет).

**Зачет:**

Рисунок должен отвечать следующим требованиям:

- презентация страницы должна быть аккуратная и опрятная;
- компоновка в листе согласно требованиям организации плоскости листа (определен композиционный центр);
- правильный выбор размера, соблюдение пропорций, характера и формы изображаемых предметов;
- грамотное нахождение оснований предметов и умение построить их на плоскости;
- грамотное линейно-конструктивное построение предметов с учетом линейной и воздушной перспективы;
- решение объема предметов средствами светотени; умение определить собственные и падающие тени;
- передача тоном плановости и воздушного пространства листа в условиях предложенного освещения;
- передача материальности предметов (стекло, гипс, металл).

**Не зачет:**

- компоновка в листе не соответствует требованиям организации плоскости листа (не определен композиционный центр);
- несоответствие размера листа и размера изображаемых предметов, несоблюдение их пропорций, характера и формы;
- предметы не выстроены на плоскости, не найдены их основания;
- отсутствие линейно-конструктивного построения, «срисованность» предметов;
- не выявлен объем предметов средствами светотени; не определены собственные и падающие тени;
- не передана плановость и воздушное пространство листа;
- не передана материальность предметов (стекло, гипс, металл).